

WAS IST EIGENTLICH DIE ÖKLE?

(ÖRTLICHE KOMMISSION DER LÄNDLICHEN ENTWICKLUNG)



Wir sind eine Gruppe von 25-30 Personen, die sich aus Bürgern der verschiedenen Ortschaften der Gemeinde, mit unterschiedlichen Alter, Interessen und Erfahrungen zusammensetzt. In 2022 werden wir für die nächsten 10 Jahre eine Strategie und Zielsetzungen für die Gemeinde Büllingen und in offenen Arbeitsgruppen Projektideen erarbeiten. Neben diesen ÖKLE-Versammlungen treffen wir uns in kleineren und thematischen Arbeitsgruppen zu den unterschiedlichsten Themen, um Projektideen konkret auszuarbeiten. Diese Arbeitsgruppen sind offen für alle Bürger, sie sich thematisch oder nach Zeit und Interesse einbringen möchten.

Die Mitglieder der ÖKLE kommen aus den Ortschaften:

Berterath, Büllingen, Eimerscheid, Hasenvenn, Hünningen, Krinkelt, Lanzerath, Manderfeld, Medendorf, Mürringen, Rocherath und Wirtzfeld.

SIE HABEN INTERESSE BEI DER ÖKLE MITZUMACHEN. SPRECHEN SIE UNS AN!

WIR WÜRDEN UND FREUEN, WENN IN ZUKUNFT ALLE ORTSCHAFTEN DER GEMEINDE IN DER ÖKLE VERTETERT WÄREN.

2021: ERSTELLUNG NEUES KPLE

2021 war ein besonderes Jahr, denn wir haben im Herbst mit der Ausarbeitung eines neuen Kommunalen Programms der Ländlichen Entwicklung (KPLE) begonnen. Die Beteiligung der Bevölkerung steht dabei im Mittelpunkt. Diese startete im April 2022.



WAS BISHER GESCHAH:

KINDER

Die ÖKLE-Mitglieder haben die Grundschul Kinder aller 3. und 4. Klassen im Rahmen einer Dorfbegehung zu Stärken und Schwächen der Ortschaft befragt.



JUGENDLICHE & JUNGE ERWACHSENE

Bei einer Aktion im BIB wurden die Büllinger Schüler gebeten, ihre Bemerkungen auf ein Modell/Maquette der Gemeinde Büllingen zu pinnen. Außerdem können die Jugendliche und jungen Erwachsenen aktuell ihre Bemerkungen und Ideen in eine interaktive Karte einfließen lassen www.buellingen.be/neuigkeiten.



KLEINE DÖRFER

Im Rahmen des LEADER-Projektes „Neues Leben“ werden aktuell Gespräche und Dorfspaziergänge mit den Einwohnern der kleinen Dörfer organisiert.



©Naturpark Hohes Venn / Eifel

Alle Ideen nehmen wir mit in die Bürgerversammlungen im Juni 2022!

EINLADUNG

ZU DEN BÜRGERVERSAMMLUNGEN:



Bei der Vorstellung der Ist-Situation erfahren die interessierten Bürger Neues über ihren Ort und ihre Gemeinde. Da die aktive BETEILIGUNG der Bevölkerung im Mittelpunkt der Aktion zur Ländlichen Entwicklung steht, können Sie als Bürger diese Ist-Situation anschließend anhand Ihrer individuellen Erfahrungen und Wünsche, Kritiken und Anregungen vervollständigen aber auch Handlungsempfehlungen äußern. Zur Sprache kommen dabei alle Bereiche, die das tägliche Leben unmittelbar berühren: so etwa Handel, Gewerbe, Landwirtschaft, Kultur, Soziales, Wohnraum, Tourismus, Jugend, Sport, Infrastruktur... Im Rahmen von Bürgerversammlungen bietet sich für jeden die Möglichkeit, konkret etwas

zur Verbesserung der Lebensqualität in seinem direkten Umfeld beizutragen.

Zu diesen Bürgerversammlungen möchten wir Sie recht herzlich einladen!

Sollten Sie nicht an der Versammlung in Ihrer Ortschaft teilnehmen können, sind Sie selbstverständlich bei einer der anderen Veranstaltungen willkommen!

Den Abschluss dieser ersten Etappe bildet Ende des Jahres eine Syntheseveranstaltung, bei der die Ergebnisse der verschiedenen Bürgerversammlungen vorgestellt werden.

ALLE VERANSTALTUNGSTERMINE IN DER GEMEINDE BÜLLINGEN:

ORTSCHAFT(EN):	DATUM:	UHRZEIT:	VERANSTALTUNGSORT:
Manderfeld*	Mittwoch, 15.06.	20.00 Uhr	Dorfhaus, Holzheim
Mürringen	Donnerstag, 16.06.	20.00 Uhr	Saal/Kneipe Jaspesch, Mürringen
Büllingen	Montag, 20.06.	20.00 Uhr	Rathaus, Büllingen
Hünningen	Dienstag, 21.06.	20.00 Uhr	Saal Concordia, Hünningen
Rocherath-Krinkelt	Mittwoch, 22.06.	20.00 Uhr	Skihütte, Rocherath
Honsfeld	Montag, 27.06.	20.00 Uhr	Kantine Honsfelder SV, Honsfeld
Wirtzfeld	Dienstag, 28.06.	20.00 Uhr	Kantine Gewerbeverein, Wirtzfeld
Manderfeld**	Mittwoch, 29.06.	20.00 Uhr	Café Eifeler Hof, Manderfeld

Ende 2022 Vorstellung der Synthese

*Manderfeld:

Holzheim, Eimerscheid, Medendorf, Andlermühle, Igelmonder Hof, Igelmondmühle, Buchholz, Lanzerath, Losheimergraben

**Manderfeld:

Manderfeld, Hasenvenn, Weckerath, Krewinkel, Afst, Kehr, Allmuthen, Hergersberg Berterath, Hülscheid, Merlscheid

Wir freuen uns auf einen regen Austausch mit den Bürgern der Gemeinde und sind gespannt auf Ihre Ideen!

Mit freundlichen Grüßen

Michael Schmitt
Schöffe der Ländlichen Entwicklung Büllingen
Tel. 0479 64 36 44

Sabine Mennicken
Begleitung der Ländlichen Entwicklung Büllingen
Tel. 0496 12 94 66

DIE LÄNDLICHE ENTWICKLUNG IN DER GEMEINDE BÜLLINGEN



RÜCKBLICK - AUSBLICK

Liebe Mitbürgerinnen und Mitbürger der Gemeinde Büllingen,

Seit 2007 gibt es in der Gemeinde Büllingen eine Aktion der Ländlichen Entwicklung.

Während 2-3 Jahren haben viele engagierte Einwohner in Bürgerversammlungen Dorfbegehungen, Ortsterminen, Arbeitsgruppen, Arbeitsgruppen oder ÖKLE-Versammlungen eine Strategie für die Gemeinde erarbeitet und Projektideen entwickelt.

Seit 2010 sind von den angedachten Projekten viele umgesetzt worden. Dabei haben die ÖKLE-Mitglieder - aber auch viele andere Einwohner der Gemeinde - sich ehrenamtlich investiert und zum Gelingen beigetragen.

AN DIESER STELLE EINEN HERZLICHEN DANK DAFÜR!

Die ÖKLE und die Gemeinde Büllingen wollen in dieser Broschüre Rückblick halten auf die erste Aktion der Ländlichen Entwicklung (ALE) und Revue passieren lassen, welche Erfolge diese Aktion in den letzten 13 Jahren in der Gemeinde Büllingen erzielt hat.

Sie möchte aber auch Ausblick halten, denn Ende 2021 wurde mit der Ausarbeitung eines neuen Kommunalen Programms der Ländlichen Entwicklung (KPLE) begonnen. Im Juni 2022 stehen die Bürgerversammlungen an. Wir würden uns um eine rege Bürgerbeteiligung freuen!

Gemeinde
Büllingen
bunt.beständig.bürgernah.



Ostbelgien

EINIGE UMGESETZTE BZW. LAUFENDE PROJEKTE (2010-2020):

SPRITZENHAUS HÜNNINGEN

Auf Basis der Ideen der Bevölkerung wurde das „Spritzenhaus Hünningen“ umgebaut und durch einen neuen Anbau erweitert. Seit Januar 2019 steht das Spritzenhaus als neuer Treffpunkt der Hünninger Dorfbewohner aber auch der breiten Öffentlichkeit, den Vereinen sowie Privatleuten zur Verfügung. Sei es als Treffpunkt, als Feiertage oder andere Veranstaltungen.



ARBORETUM

„Warum nicht zwei Dinge verbinden?“ dachte sich die ÖKLE, als sie vorschlug, den RAVeL zwischen Wirtfeld und Honsfeld mit einem Arboretum aufzuwerten. Entlang der RAVeL-Strecke wurden Baumgruppen und Schilder angebracht, die im Vorbeifahren Informationen zu regionalen Baumarten und deren Blattform und Frucht übermitteln. Auch die Schulkinder wurden in das Projekt Arboretum mit einbezogen und haben nach einer Begehung mit dem Förster Baum- und Heckenpatenschaften übernommen.



VOM ALTBAU ZUM UMBAU

Aufgrund der zahlreichen Leerstände hat die ÖKLE sich zwischen 2017 und 2021 intensiv mit diesem Thema in der Gemeinde beschäftigt. „Vom Altbau zum Umbau“ konnten in mehreren Veranstaltungsreihen viele interessierte Bürger erreicht werden (Broschüre, Tag der offenen Tür, Zeitreise, Informationsabende, Ausstellung, Beratungsangebot, ...). Hier hat die ÖKLE Unterstützung durch externe Partner erhalten (Notariat Schür, Städtebauamt, Architektengruppe „AundO“, LEADER-Projekt, Beratungsstelle „altbau plus“, ...).



STREUOBSTWIESE

Zusammen mit der Dorfbewohner von Lanzerath und Buchholz wurde in 2017 eine Streuobstwiese mit Bauergarten, regionalen Obstbäumen, Beerensträuchern, Hochbeeten, Bienenstöcken, Insektenhotel und Informationsschild angelegt. Zusätzlich übernimmt dieser Ort die Funktion eines Treffpunktes für die Ortschaften. Spielelemente, Schutzhütte und Bänke laden die Dorfbewohner und Wanderer zum Verweilen, Entspannen und Begegnen ein. Animationen rund um die Themen Bauergarten/Obstbäume runden das Angebot ab.



NEUE FUSSWEGE

Nach einem Projektauftrag der ÖKLE konnte das Projekt „neue Fußwege“ in mehreren Ortschaften umgesetzt und bei Wanderungen der Öffentlichkeit präsentiert werden:

- Durch den Bau einer Brücke wurden in Mürringen zwei bestehende Wege verbunden.
- Die Brücke auf dem viel genutzten Wanderweg Eimerscheid/Herresbacher Mühle wurde durch einen neuen Steg ersetzt.
- Der früher unter dem Namen „Leichenweg“ bekannte Pfad zwischen den Ortschaften Merlscheid und Hüllscheid wurde durch die Einwohner freigeschnitten. Ein neuer Steg ermöglicht nun eine fussläufige Verbindung.

DORFSAAL BÜLLINGEN

Eine Planungsgruppe, bestehend aus Vertretern der Vereine der Ortschaft hat 2019 mehrere Dorfhäuser besichtigt und dabei viele gute Ideen gesammelt. In Zusammenarbeit mit dem Projektautor wurden das Vorprojekt und anschließend definitive Projekt für die Renovierung der Sporthalle mit angegliedertem Dorfsaal in Büllingen erarbeitet. Im April 2022 wurde die Ausschreibung in mehreren Losen abgeschlossen. Der Baubeginn soll möglichst noch in diesem Jahr erfolgen. Zur Aufwertung des Tales hat sich zusätzlich eine Arbeitsgruppe mit dem BIB getroffen.



PANORAMATAFELN

Orte mit einer besonders schönen Aussicht durch eine Panoramatafel noch mehr hervorheben - nach Vorstellung des Projekts bei der Ministerin wurde aus dieser Idee Realität. Die ÖKLE konnte aktiv bei der Gestaltung der originellen Panoramatafeln durch den Graphiker der TAO Einfluss nehmen. Nachdem das definitive Layout feststand, wurde das Projekt auf die restlichen DG-Gemeinden ausgeweitet. Die Bilder und Texte der Tafeln wurden von der ÖKLE mit den beiden Ortschaften Holzheim und Rocherath-Krinkelt sowie dem Naturpark Hohes Venn/ Eifel ausgearbeitet und abgestimmt.



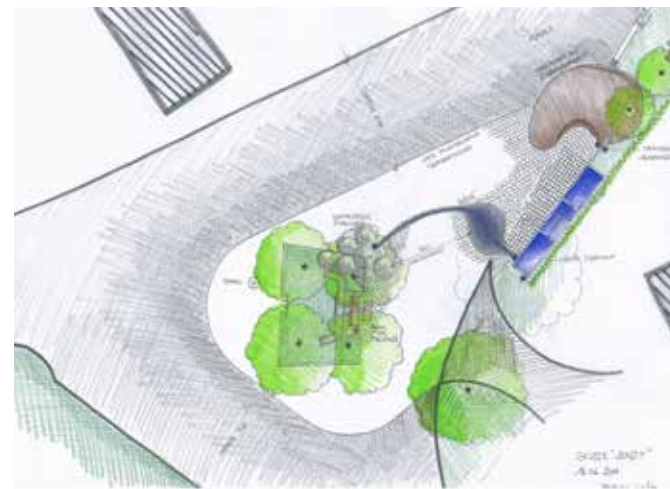
DORFHAUS HOLZHEIM

Im Mai 2019 fand die Eröffnung der Sprungbrettwohnungen in Holzheim statt. Seitdem werden beide Sprungbrettwohnungen an junge Menschen vermietet. Im Juni 2019 wurde das Dorfhaus durch einen „Tag der offenen Tür“ feierlich eröffnet und seitdem wird es regelmäßig durch verschiedene Feierlichkeiten mit Leben gefüllt.



TREFFPUNKTE

Mit Hilfe der Einwohner wurden in Wirtfeld (Jensit) und Hergersberg schöne Treffpunkte geschaffen, die nicht nur Einheimische zum Verweilen einladen. Die Arbeiten wurden durch den Bauhof ausgeführt.



DORFPLATZ MANDERFELD

Im Herbst 2018 wurde der Dorfplatz Manderfeld fertiggestellt und mit einem Picknick eingeweiht. Das Interesse und die Einbringung der Manderfelder Bevölkerung bei der Umsetzung des Projektes war groß. So wurde z.B. das neue Buswartehäuschen gänzlich in Eigenregie durch das Dorf gebaut. Lediglich das Material wurde durch die Wallonische Region finanziert.



DIRTBAHN/PUMPTRACK

Eine Arbeitsgruppe der ÖKLE und die IG Büllingen planen zurzeit eine Dirtbahn/Pumptrack in der Nähe des RAVeL. Noch steht das Projekt in den Startlöchern. Interessenten können gerne in der Arbeitsgruppe mitarbeiten.



INFORMATIONSTAFELN

Mit historisch interessierten Bürgern aus den verschiedenen Ortschaften wurden geschichtliche Informationen zu den Ortschaften zusammengetragen und geeignetes Bildmaterial gesucht. So konnten, in Zusammenarbeit mit einem Graphiker, 13 geschichtliche Informationstafeln erarbeitet und in den Ortschaften Büllingen, Holzheim, Honsfeld, Krewinkel, Lanzerath, Manderfeld, Merlscheid und Wirtfeld errichtet werden.



DORFTOURISMUS

Um „besondere“ Orte der Gemeinde für Einheimische und Touristen erlebbar zu machen, rückte das Projekt „Dorftourismus“ die Besonderheiten der Gemeinde in 2016-2017 mit einem Flyer für Einheimische und Touristen in den Vordergrund. Themenfelder waren u.a. der Hasselpath, die Butterei, die Kapelle Krewinkel, der Stutenmilchhof, das Kino, Wanderungen im Rahmen der Ardenneoffensive, Holzrucker, die Oleftalsperre, die Feuerwehr, ein Bio-Bauernhof, Imker, Feuervogel,... In den darauffolgenden Jahren wurde eine Zusammenarbeit mit der Tourismusagentur Ostbelgien angestrebt. Das Projekt ist nunmehr auf einen QR-Code umgestiegen und verlinkt somit zu der Event-Seite der TAO www.ostbelgien.eu/de/events. In Hotels und Ferienwohnungen der Gemeinde weist ein Aufkleber auf diese „Events“ hin.



HECKEN-ERLEBNISWEG

Im Rahmen eines LEADER-Projektes wurde in Zusammenarbeit mit einem externen Gestaltungsbüro und dem Naturpark ein Hecken-Erlebnisweg für Wirtfeld erarbeitet, bestehend aus dem Weg „Geheimnisse der Hecken“ und „Tiere der Hecken“. Mit zahlreichen interaktiven Stationen, Informationstafeln, einem Barfußpfad und dem Wilden Weg möchte die ÖKLE für die Heckenlandschaft der Region sensibilisieren. Die Umsetzung des ersten Teilstücks ist für Herbst 2022 geplant.



INFOBROSCHÜRE FÜR SENIOREN

Fehlende Geschäfte oder Dienstleistungen – vor allem in den kleineren Ortschaften – erschweren den Alltag für viele Senioren. Deshalb haben Ende 2012 die Gemeinde Büllingen, das ÖSHZ Büllingen und EU-DOMOS – der häusliche Begleitdienst – im Rahmen der Ländlichen Entwicklung bei den Geschäftsleuten nachgefragt, ob sie Dienste oder Lieferungen außerhalb ihres Geschäftes anbieten. In einer Infobroschüre für Senioren wurden die gesammelten Dienstleistungen zur Verfügung gestellt und kostenlos in alle Haushalte verteilt.



ABWASSERKLÄRUNG

Zahlreiche Abwässer werden leider noch immer nicht ordnungsgemäß geklärt und in Gräben und öffentliche Bäche geleitet. Aus diesem Grund wurde 2012 eine Informations- und Sensibilisierungskampagne zum Thema Abwasserklärung durchgeführt (Informationsabend, Infobroschüre, Tag des Wassers, Besichtigungen etc.). Noch heute führen die Grundschulen der Gemeinde in Zusammenarbeit mit Naturschutzorganisationen alle zwei Jahre Wasseranalysen auf Basis von Bioindikatoren durch.



DORFZENTRUM MÜRRINGEN

2018 wurde die Gestaltung des Dorfsentrums in Mürringen über die Ländliche Entwicklung angestoßen. In einer Bürgerversammlung wurden viele Ideen gesammelt, welche die Basis für die Skizze des Landschaftsarchitekten bildeten.

Im März 2021 wurde die Bevölkerung aufgerufen, sich in einer Planungsgruppe aktiv in der Begleitung des Vorprojektes einzubringen, das zurzeit durch den Landschaftsarchitekten erarbeitet wird.



BAUMWEG

Die Natur, der Wald und das Holz sind Stärken der Gemeinde Büllingen. Auf einem Fußweg rund um Medendorf-Eimerscheid wurde durch eine Arbeitsgruppe der ÖKLE mit der Ausarbeitung eines Baumweges begonnen. Interessenten können gerne in der Arbeitsgruppe mitarbeiten.



... UND VIELES MEHR!